

Commerce
and
Industry
News

C I ニュース

第2号
H21.12

合志市商工会 本所：熊本県合志市御代志1842 TEL096-242-0733 FAX096-242-0413
支所：熊本県合志市幾久富1124 TEL096-248-0622 FAX096-248-0120
E-mail:kosisisk@tulip.ocn.ne.jp
URL:http://www.koshi-sk.net/

合志市商工会広報誌



【第2回通常総会開催】

平成21年5月22日、午後3時から、ユーパレス弁天に於いて、合志市商工会第2回通常総会が開催されました。菊池地域振興局長はじめ11名の来賓のご臨席をいただき、多くの会員出席のもと、第1号議案から第6号議案まで審議され、可決承認されました。特に、今年度は役員改選があり、新役員が選出されました。総会終了後、懇親会がおこなわれ、会員相互の親睦を深めました。



荒木会長



上林副会長



古澤副会長

ごあいさつ 会長 荒木 義行

会員の皆様におかれましては、常日頃から、商工会の事業運営等に対しましてご支援・ご協力をいただき、心から感謝申し上げます。昨年4月に2商工会が合併し、1年9ヶ月になりますが、本会の運営は順調に進捗しているところでございます。改めて感謝申し上げます。さて、一昨年の金融危機による経済不況は、都市部においては一部好転の兆しが見られるものの、地域経済は依然厳しい状況であります。また、商工会を取り巻く環境においても、県・市の財政の逼迫による補助金の削減等、厳しい状況が続くものと思われまます。更に、8月の衆議院選挙に伴う政権交代における商工会に対する支援体制等については、今後、県・県連等と十分に情報交換を行ない、所要の対応が必要と考えています。

このような状況下、役職員一同、会員の増強による組織の強化並びに経営指導員等による会員事業所への巡回の充実を努め、更に、会員サービスの向上に頑張っている所存であります。

今後とも、商工会に対するご支援・ご協力をお願いいたしますとともに、来る新年の会員皆様方、企業のご発展を祈念申し上げご挨拶といたします。

商工会役員

会 長 荒木義行
副会長 上林節郎、古澤完三
理 事 辻 敏輝、木崎利勝、原 啓二、田上繁登、林 茂信、水上一巳
松永邦夫、峯 隆吉、大嶋基幸、池永幸生、鬼塚聖臣、富永康嗣
西寫隆博、田口 勝、平田哲明、上村裕輝、大塚 歩、寺本卓也
平田陽一、池永けい子、財津政子、吉岡清子
監 事 大久保秋男、渡邊 昭

事務局職員

事 務 局 長 岩上 寛
経 営 指 導 員 (総務課長)松岡正弘、(業務課長)馬場幸徳
(指導課長)柳 和宏、(支 所 長)松本裕輝
経 営 支 援 員 (補 助 員)金子克枝
(記帳専任職員)菅 有子、杉永ゆかり
(記帳指導員)北岡友望
(一般職員)野田真以

金融制度のご紹介

(利率は平成21年10月19日現在)

【熊本県融資制度】

●制度紹介 抜粋

〔金融円滑化特別資金〕

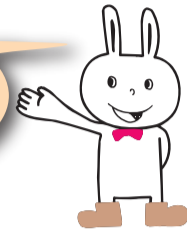
・融資対象者 次のいずれかに該当する中小企業者

1. 申込日から1年以内の連続する3か月間又は6か月間の平均売上高が前年同期の平均売上高に比して、3か月間の場合は10%以上減少、6か月間の場合は5%以上減少している者
2. 様々な外部環境の変化により経営が悪化している者（次の(1)～(3)が対象：H21.4.1現在）
 - (1) アスベスト関連
 - (2) 鳥インフルエンザ関連
 - (3) 原油・原材料価格高騰対策関連
3. 申込日から1年以内に倒産した企業に対して50万円以上の売掛金等の債権を有しており、資金繰りに支障を来している者
4. 熊本県中小企業再生支援協議会の支援により策定した経営改善計画により再生に取り組む者
5. 中小企業信用保険法第2条第4項第7号及び第8号の規定に基づき市町村長の認定を受けた者
6. 中小企業信用保険法第2条第4項第1号～第6号の規定に基づき市町村長の認定を受けた者【責任共有制度対象外】

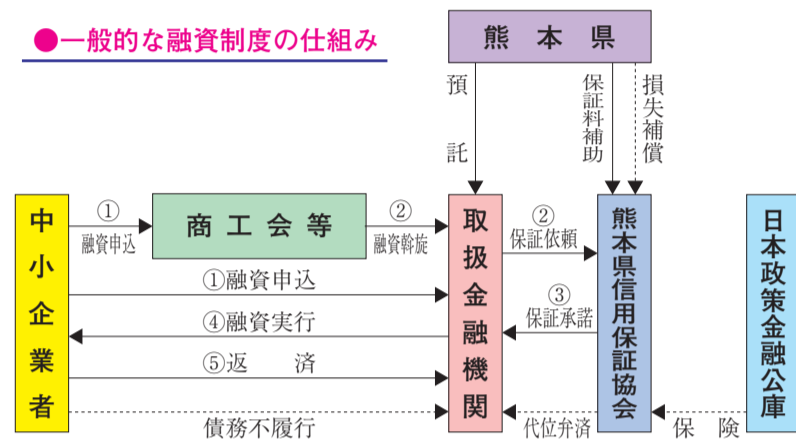
◆融資条件

| | |
|-------|---|
| 資金用途 | 設備資金・運転資金 ※すでに借りている県の資金を、この資金で借換えることも可能（一部例外あり）。 |
| 融資限度額 | 5,000万円（組合1億円） ※「融資対象者6」のうち緊急保証制度の認定を受けている場合、8,000万円。 ※「融資対象者4」は、経営改善計画策定後に、金融機関が単独で融資した金額以内。 |
| 融資期間 | 1年以上10年以内（うち据置1年以内） ※「融資対象者6」のうち緊急保証制度の認定を受けている場合、据置期間は2年以内とする。 |
| 融資利率 | 7年以内 固定年2.20%以内 ※「融資対象者6」は、固定年2.00%以内 7年超 固定年2.50%以内 ※「融資対象者6」は、固定年2.30%以内 |
| 信用保証料 | 年0.45～1.30% |
| 担保 | 必要に応じて徴求 |
| 保証人 | (個人) 不要 (法人) 代表者のみ ※ただし、熊本県信用保証協会が必要と認める場合を除く。 |

詳しくは商工会へ
お尋ねください



●一般的な融資制度の仕組み



〔小規模事業者おうえん資金〕

・融資対象者

従業員20人（商業・サービス業5人）以下の小規模企業者で、この融資と既存の保証協会の保証付き融資残高（根保証においては融資限度額）との合計が1,250万円以下の者

◆融資条件

| | |
|-------|--|
| 資金用途 | 設備資金・運転資金 |
| 融資限度額 | 1,250万円 |
| 融資期間 | 設備資金1年以上7年以内（うち据置期間6か月以内） 運転資金1年以上5年以内（うち据置6か月以内） |
| 融資利率 | 固定年2.30%以内 |
| 信用保証料 | 年0.50～1.45% |
| 担保 | 原則不要 |
| 保証人 | (個人) 不要 (法人) 代表者のみ ※ただし、熊本県信用保証協会が必要と認める場合を除く。 |

〔創業者支援資金〕

・融資対象者

事業を営んでいない個人が県内で新規に事業を開始し、その事業に専念するものであって、次の1～4のいずれかに該当する者

1. 1月以内に新たに個人事業を開始する具体的計画を有するもの
2. 2月以内に新たに会社を設立し、当該会社が事業を開始する具体的計画を有するもの
3. 個人事業を開始した日以後5年未満のもの
4. 会社設立の日（法人登記日）以後5年未満のもの

◆融資条件

| | |
|-------|---|
| 資金用途 | 設備資金・運転資金 |
| 融資限度額 | 1,000万円 |
| 融資期間 | 1年以上10年以内（据置1年以内） |
| 融資利率 | 7年以内 固定年2.00%以内 7年超 固定年2.30%以内 |
| 信用保証料 | 年0.85% |
| 担保 | 不要 |
| 保証人 | (個人) 不要 (法人) 代表者のみ ※ただし、熊本県信用保証協会が必要と認める場合を除く。 |

【日本政策金融公庫】

●制度紹介 抜粋

○普通貸付

ほとんどの業種の中小企業の方にご利用いただけます。
(金融業、投機的業、一部の遊興娯楽業等の業種の方はご利用になれません)。

◆融資条件

| | |
|--------|---|
| 対象資金 | 運転資金 設備資金 特定設備資金 |
| 融資限度額 | 運転資金、設備資金 4,800万円以内 特定設備資金 7,200万円以内 |
| 返済期間 | 運転資金5年以内 設備資金10年以内 特定設備資金20年以内 |
| 利率 | 2.25% お使いみちや返済期間によって異なる利率が適用されます。 |
| 保証人・担保 | ご要望を伺いながら相談 |

(注) 上記の返済期間を超えるお取り扱いをご希望の場合は、窓口でご相談ください。

青年部だより

部員募集中 (部費月額 1,000 円)

『後継者としての資質向上を目指して』



大塚部長

わたしたちは、公私共に協力しあい一丸となって不況を乗り越えていきたいと考えています。合志市の中心となる様に頑張っていきたいと思

平成21年4月の青年部通常総会において、部長に選出されました大塚歩です。部員数62名の中、商工会クリーンキャンペーンの協力、ワンパクすもう大会の開催、合志市民まつりの出店等地域振興活動のため部員一同頑張っています。

商工会青年部は、商工会の事業を積極的に推進するとともに商工業の後継者たるべき経営者としての資質を向上させるために組織された団体です。



▲子供たちが健康でのびのびした精神を培うことを目的に商工会員や地元企業の協力のもと第20回ワンパクすもう大会を実施した。



◀平成20年度は大阪、神戸への視察研修を実施しました。



▲9月6日の熊本県商工会青年部連合会ソフトボール大会において2位となりました。



▲平成21年6月14日に合志市内においてクリーンキャンペーンに参加協力いたしました。

部長・副部長及び役員紹介

| | | | |
|-----|-------------|--------------|--------------|
| 部長 | 大塚 歩 | (株)ゆうき建商 | |
| 副部長 | 寺本 卓也 | (有)寺本工務店 | |
| 〃 | 塚本 淳一 | (有)ケイト建設 | |
| 〃 | 平田 陽一 | (有)gスペース | |
| 委員 | 四方田和也、北川 明、 | 岩永 英之、池永 一心、 | 山本 泰誉、野田 泰謙、 |
| | | 神戸 潤也、西崎 友紀、 | 久保田高明、峯 由知、 |
| | | 園田 晶彦、稲倉 孝則 | |
| 監事 | 中谷 聡、 | 森川 潤 | |

◀合志市民まつりの弁天様行列に白装束として参加協力しました。

主な年間行事 (平成21年度)

- クリーンキャンペーン
- ワンパクすもう大会の開催
- ソフトボール大会
- 青年部合同研修会
- 部員視察研修
- 合志市民まつり出店
- 竹迫初市出店他

女性部だより

女性部へ入ると楽しそうですね!



池永部長

是非、女性部未加入の方は、女性部に加入して多くの事業と一緒にやりませんか。部員一同、心よりお待ちしております。

女性部は合併して2年目に入り、すっかり部員同志が和気あいあいとなりました。ミニバレーボール大会への参加、市民まつりなどの各種イベントへの出店協力、研修会への参加等楽しくやっております。今後も地域との交流など各種事業に部員一丸となり、取り組んでいきたいと思

合志市商工会女性部は人との出会いを大切に、一生の友として繋がりが出来る人間関係を目指しています。また、各部員の資質の向上のための勉強会も実施していきます。



▲通常総会は一年間の総まとめです。部員みんな、やりたい事を話し合ったり、反省したりします。



◀毎年、いろんな場所に視察研修に行きます。今年は人吉市方面に行ってきた。球磨川下りを体験。楽しかったです。

女性部員募集中

研修会や各地の視察、地域活動など一緒にやってみませんか!
部費 (月額300円)



▶ミニバレーの練習の成果を発揮します。チームワークNO.1。



▲合志市民祭り・竹迫初市・カントリーマラソン大会で美味しいイモ天等を作っています。(和気あいあいです。)



▲納涼盆踊り大会に女性部で参加。熱い夏の思い出です。

部長・副部長及び委員長紹介

| | | |
|---------|-------|--------------|
| 部長 | 池永けい子 | (有)インテリアいけなが |
| 副部長 | 吉岡 清子 | 五嶋商店 |
| 〃 | 財津 政子 | ザイツセイフサービス |
| 〃 | 青木曾與子 | 青木酒店 |
| 研修委員長 | 西崎 伸子 | (有)フレンドフラワー |
| イベント委員長 | 福島みち代 | 福島鉄工所 |
| 保健体育委員長 | 森 照代 | 森 米穀店 |
| 広報委員長 | 三池 親子 | 三池自動車整備工場 |
| 共済推進委員長 | 峯 登輝子 | (株)峯樹木園 |

＊主な年間事業＊

- クリーンキャンペーン
- ワンパクすもう大会支援
- 各種ミニバレーボール大会
- 部員視察研修会
- 女性部主張発表大会
- 市民健康カントリーマラソン大会支援
- 県女連レクリエーション大会
- 竹迫初市出店
- 合志市民祭り出店他

多員交流 と 主な行事

会員のみなさまの
ご参加を
お待ちしております。



【クリーンキャンペーン】

6月14日(日) 於：合志市内清掃
参加者212名
道路沿いのゴミ拾いを中心に清掃を実施しました。



【親善ボウリング大会】

7月24日(金) 於：菊陽ボウル
参加者75名
団体の部
優勝 セイブクリーンA
準優勝 矢野商店A
3位 合志技研B
個人の部
優勝 清水茂治さん(セイブクリーンA)
準優勝 山口和俊さん(合志技研B)
3位 矢野弟雄さん(矢野商店A)



【ビジネスマナー講習会】

4月16日(休) 於：ヴィーブル
参加者17名
講師 マナープランニング 福田恵子氏
新入社員を対象開催、あいさつマナーなど社会人としてのマナーを学び、有意義な講習会となりました。



【ワンパクすもう大会】

8月9日(日) 於：ヴィーブル
参加者258名



【合志市民祭】

10月4日(日)
於：熊本県農業公園(カントリーパーク)
秋空の下、商工会から会員事業所、青年部及び女性部等が出店しました。また、弁天様・七福神行列を行い、祭りを盛り上げました。



【労務講習会～中小企業緊急雇用調整助成金制度～】

7月27日(月) 於：支所 参加者16名
講師 社会保険労務士 染村二三男氏
中小企業緊急雇用調整助成金のみならず、各種助成制度の紹介、具体的申請方法について説明があり、今後の事業経営に役立つ講習会でした。



【親睦ゴルフ大会】

10月22日(木) 於：阿蘇東急ゴルフクラブ
優勝 田中 義邦さん
準優勝 松岡 正弘さん
3位 藤坂 忠さん



【竹迫初市】

3月1日(日)
於：合志市役所合志庁舎駐車場地区
今回は、旧来と開催時期、場所を変えて実施し、会員等、18事業所が出店しました。好天に恵まれ大勢の人出で賑わいました。(次回はH22.2.28開催予定)

【役職員視察研修】 参加者22名

10月9日(金)
九州自動車道
「須恵スマートインターチェンジ」
所在地：福岡県粕屋郡須恵町
平成21年9月現在の平均日交通量は4,542台で、16年12月当初の300台から大幅に増加しているとの説明を受けました。



10月10日(土)
「九州電力生物資源研究センター」
所在地：佐賀市
農業分野、水産分野、環境分野、植物機能分野、微生物活用分野などの研究開発により、21世紀の環境問題と食糧問題への取組みがなされていました。

編集後記

今年も様々な言葉がマスコミを賑わした。商工業者にとって最たるものが金融危機であろう。グローバル経済の中、我々中小企業にも影響をもたらす。ここは、自立自給は基本だが公助の出番でもある。動乱の中にこそチャンスはある。若者の企業精神に期待したい。我々も日頃から知識を磨きビジネスモデルを変えるときではないか。来る年は幸あれと念じつつ年の瀬を迎えたい。

広報委員長 辻 敏輝



新職員紹介 野田 真以

平成21年5月1日より、合志市商工会 支所にて勤務させて頂いております。前職は、民間企業の経理事務に従事し、商工会の業務に携わるのは初めてですが、合志市商工会の職員として、会員の皆様のお役に立てるよう、努力して参りたいと思います。どうぞ、宜しくお願い致します。